

ชุดความรู้ การปลูกกัญชา ทางการแพทย์



กรมการแพทย์แผนไทยและการแพทย์ทางเลือก
Department of Thai Traditional and Alternative Medicine

วิสาหกิจชุมชนเกษตรอินทรีย์เพชรลานนา



สำนักงานจัดการกัญชาและกระท่อมทางการแพทย์แผนไทย
กรมการแพทย์แผนไทยและการแพทย์ทางเลือก



กรมการแพทย์แผนไทยและการแพทย์ทางเลือก
Department of Thai Traditional and Alternative Medicine

ชุดความรู้ การปลูกกัญชาทางการแพทย์ วิสาหกิจชุมชนเกษตรอินทรีย์เพชรลานนา



พฤษภาคม 2565

ชุดความรู้การปลูกัญชาทางการแพทย์ วิสาหกิจชุมชนเกษตรอินทรีย์เพชรลานนา

ที่ปรึกษา

นายแพทย์ยงยศ ธรรมวุฒิ

นายแพทย์ขวัญชัย วิศิษฐานนท์

นายแพทย์ธิตี แสงธรรม

นายประพัฒน์ ปัญญาชาติรักษ์

นางสาวสิริน ชะเอมเทศ

อธิบดีกรมการแพทย์แผนไทยและการแพทย์ทางเลือก

รองอธิบดีกรมการแพทย์แผนไทยและการแพทย์ทางเลือก

รองอธิบดีกรมการแพทย์แผนไทยและการแพทย์ทางเลือก

ประธานสภาเกษตรกรแห่งชาติ

ประธานวิสาหกิจชุมชนเกษตรอินทรีย์เพชรลานนา

คณะผู้จัดทำ

นางมาลา สร้อยสำโรง

เภสัชกรหญิงณัชชา สาสิวรรณ

นายวิษุศักดิ์ จั่นครุฑ

นายธนดล มางาม

นางสาวอริสรา ศรีนิ่ม

ผู้อำนวยการสำนักงานจัดการกัญชาและกระท่อมทางการแพทย์แผนไทย

สำนักงานจัดการกัญชาและกระท่อมทางการแพทย์แผนไทย

สำนักงานจัดการกัญชาและกระท่อมทางการแพทย์แผนไทย

สำนักงานจัดการกัญชาและกระท่อมทางการแพทย์แผนไทย

สำนักงานจัดการกัญชาและกระท่อมทางการแพทย์แผนไทย



สารบัญ

<u>เรื่อง</u>	<u>หน้า</u>
บทนำ	ค
บทที่ 1 ข้อมูลพื้นที่แปลงปลูกกัญชา ของวิสาหกิจชุมชนเกษตรอินทรีย์เพชรลานนา	1
บทที่ 2 การเพาะเมล็ดพันธุ์กัญชา	4
บทที่ 3 การปลูกกัญชา	5
บทที่ 4 การดูแลต้นกัญชาระหว่างการปลูก	9
บทที่ 5 การเก็บเกี่ยวผลผลิตกัญชา	11
บทที่ 6 การจัดการภายหลังจากการเก็บเกี่ยวผลผลิตกัญชา	13
บทที่ 7 การปักชำต้นกัญชา	14
เอกสารอ้างอิง	15

บทนำ

วิสาหกิจชุมชนเกษตรอินทรีย์เพชรลานนาเป็นหน่วยงานที่ดำเนินงานด้านการเกษตร และการปศุสัตว์ อาทิ การปลูกข้าว ไข่ ส้ม ส้มโอ และมะม่วง การเลี้ยงไก่ และกระบือ ตามแนวทางของเกษตรอินทรีย์ (Organic) แนวทางเกษตรทฤษฎีใหม่ และเป็นแหล่งเรียนรู้การเกษตรอินทรีย์ต้นแบบของชุมชน โดยวิสาหกิจชุมชนเกษตรอินทรีย์เพชรลานนาได้เริ่มดำเนินการปลูกกัญชาในนาม “กรมการแพทย์แผนไทยและการแพทย์ทางเลือก ร่วมกับวิสาหกิจชุมชนเกษตรอินทรีย์เพชรลานนา” ตั้งแต่ปี พ.ศ. 2562 เป็นต้นมา เพื่อนำผลผลิตกัญชาที่มีคุณภาพมาตรฐานที่ได้จากการปลูกไปใช้ประโยชน์ทางการแพทย์ การผลิตตำรับยาแผนไทยที่มีกัญชาปรุงผสมอยู่โดยโรงพยาบาลสมเด็จพระยุพราชเด่นชัย จังหวัดแพร่ และกองพัฒนายาแผนไทยและสมุนไพร สำหรับสนับสนุนการจัดบริการกัญชาทางการแพทย์แผนไทย ในสถานบริการสาธารณสุขทั่วประเทศ โดยเป็นผลผลิตช่อดอกกัญชารวมมากกว่า 1,000 กิโลกรัมแห้ง

กรมการแพทย์แผนไทยและการแพทย์ทางเลือกได้คำนึงถึงความสำคัญในการปลูกกัญชาที่มีคุณภาพมาตรฐาน สำหรับนำไปผลิตผลิตภัณฑ์กัญชาให้กับประชาชน จึงได้ดำเนินการลงพื้นที่ถอดความรู้ สังเกตการณ์การปลูก ดูแล เก็บเกี่ยว และแปรรูปกัญชาแบบเกษตรอินทรีย์จากวิสาหกิจชุมชนเกษตรอินทรีย์เพชรลานนา เพื่อรวบรวม และจัดทำชุดความรู้การปลูกกัญชาทางการแพทย์สำหรับเผยแพร่ให้ความรู้กับประชาชนที่สนใจ นำไปใช้ประโยชน์ต่อไป

คณะผู้จัดทำ

สำนักงานจัดการกัญชาและกระท่อมทางการแพทย์แผนไทย

กรมการแพทย์แผนไทยและการแพทย์ทางเลือก

พฤษภาคม 2565

มหัศจรรย์กัญชาเพชรลานนาลำปาง
— AMAZING GANJA —

บทที่ 1

ข้อมูลพื้นที่แปลงปลูกกัญชา ของวิสาหกิจชุมชนเกษตรอินทรีย์เพชรลานนา



ที่อยู่	เลขที่ 126 ถนนแจ้ห่ม-วังเหนือ ตำบลแม่สุก อำเภอแจ้ห่ม จังหวัดลำปาง
พิกัดภูมิศาสตร์	18.802432, 99.583588
ลักษณะภูมิประเทศ	ที่ราบสูง
ลักษณะภูมิอากาศ	<p>ฤดูร้อน เริ่มตั้งแต่กลางเดือนกุมภาพันธ์ถึงกลางเดือนพฤษภาคม มีอากาศร้อนอบอ้าวทั่วไปโดยเฉพาะในเดือนเมษายน เป็นเดือนที่มีอากาศร้อนอบอ้าวมากที่สุดในรอบปี</p> <p>ฤดูฝน เริ่มประมาณกลางเดือนพฤษภาคมถึงกลางเดือนตุลาคม ซึ่งเป็นระยะที่ลมมรสุมตะวันตกเฉียงใต้พัดเข้าสู่ประเทศไทย อากาศจะชุ่มชื้นและมีฝนตกชุกตั้งแต่ประมาณกลางเดือนพฤษภาคมเป็นต้นไป เดือนที่มีฝนตกมากที่สุดคือเดือนกันยายน</p> <p>ฤดูหนาว เริ่มประมาณกลางเดือนตุลาคมถึงกลางเดือนกุมภาพันธ์ ซึ่งเป็นช่วงที่ลมมรสุมตะวันออกเฉียงเหนือพัดปกคลุมประเทศไทย อากาศโดยทั่วไปจะหนาวเย็นและแห้งเดือนที่มีอากาศหนาวที่สุดคือเดือนมกราคม</p>
ขนาดพื้นที่ปลูกกัญชา	3,000 ตารางเมตร
รูปแบบการปลูกกัญชา	ปลูกแบบกลางแจ้ง (Outdoor)
สายพันธุ์กัญชา	สายพันธุ์ไทย (ของกลางจากการจับกุมของสำนักงานคณะกรรมการป้องกันและปราบปรามยาเสพติด)

รอบการปลูกกัญชาที่ดำเนินการแล้ว

รอบการปลูกที่ 1 ปลูกจำนวน 2,000 ต้น

- เริ่มปลูกเดือนธันวาคม 2562 เก็บเกี่ยวสิ้นสุดสิ้นสุดเดือนพฤษภาคม 2563
- ได้ผลผลิตช่อดอกกัญชาแห้ง จำนวนทั้งสิ้น 554.73 กิโลกรัมแห้ง

รอบการปลูกที่ 2 ปลูกจำนวน 2,000 ต้น

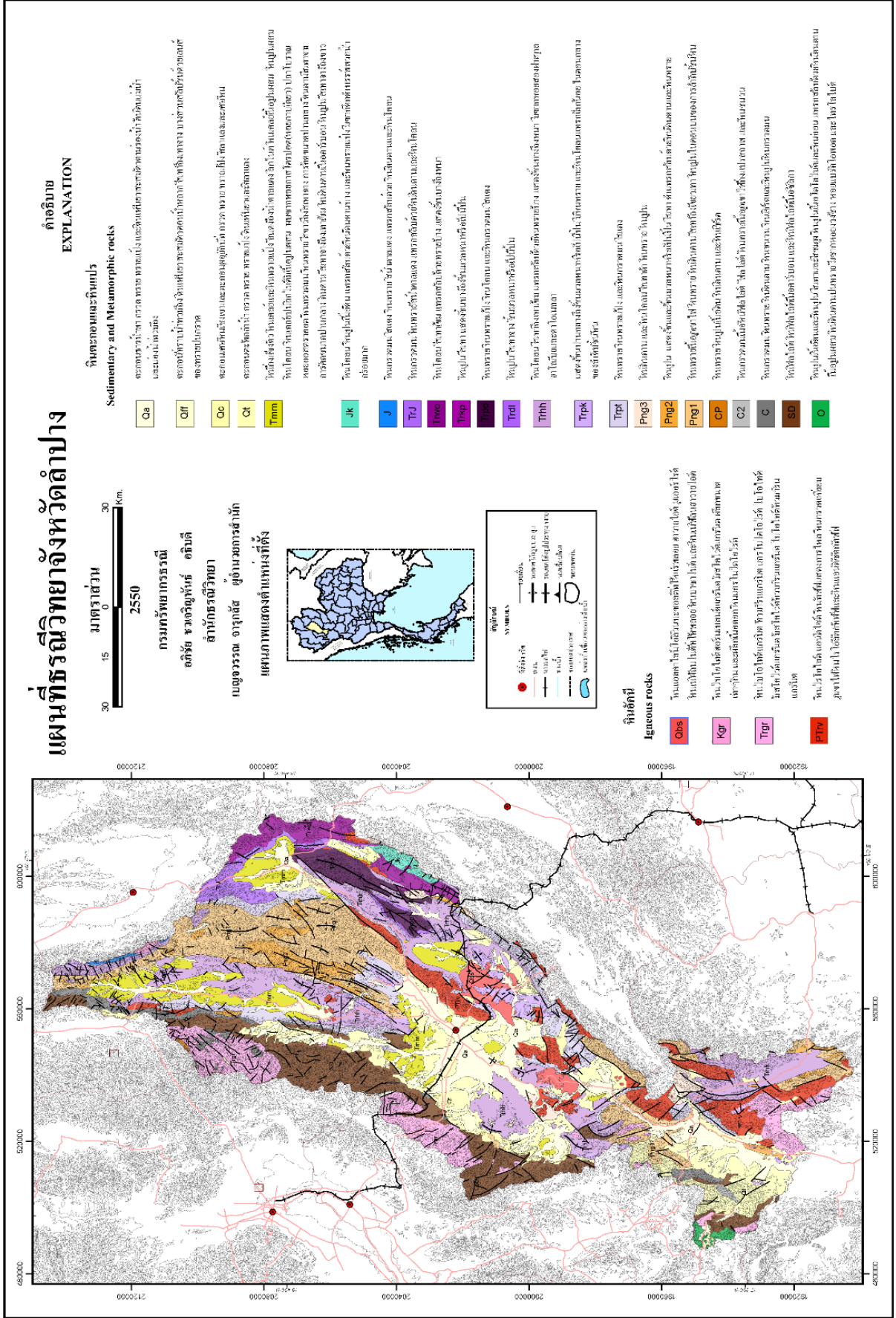
- เริ่มปลูกเดือนพฤศจิกายน 2563 เก็บเกี่ยวผลผลิตสิ้นสุดเดือนมีนาคม 2564
- ได้ผลผลิตช่อดอกกัญชาแห้ง จำนวนทั้งสิ้น 837.92 กิโลกรัมแห้ง

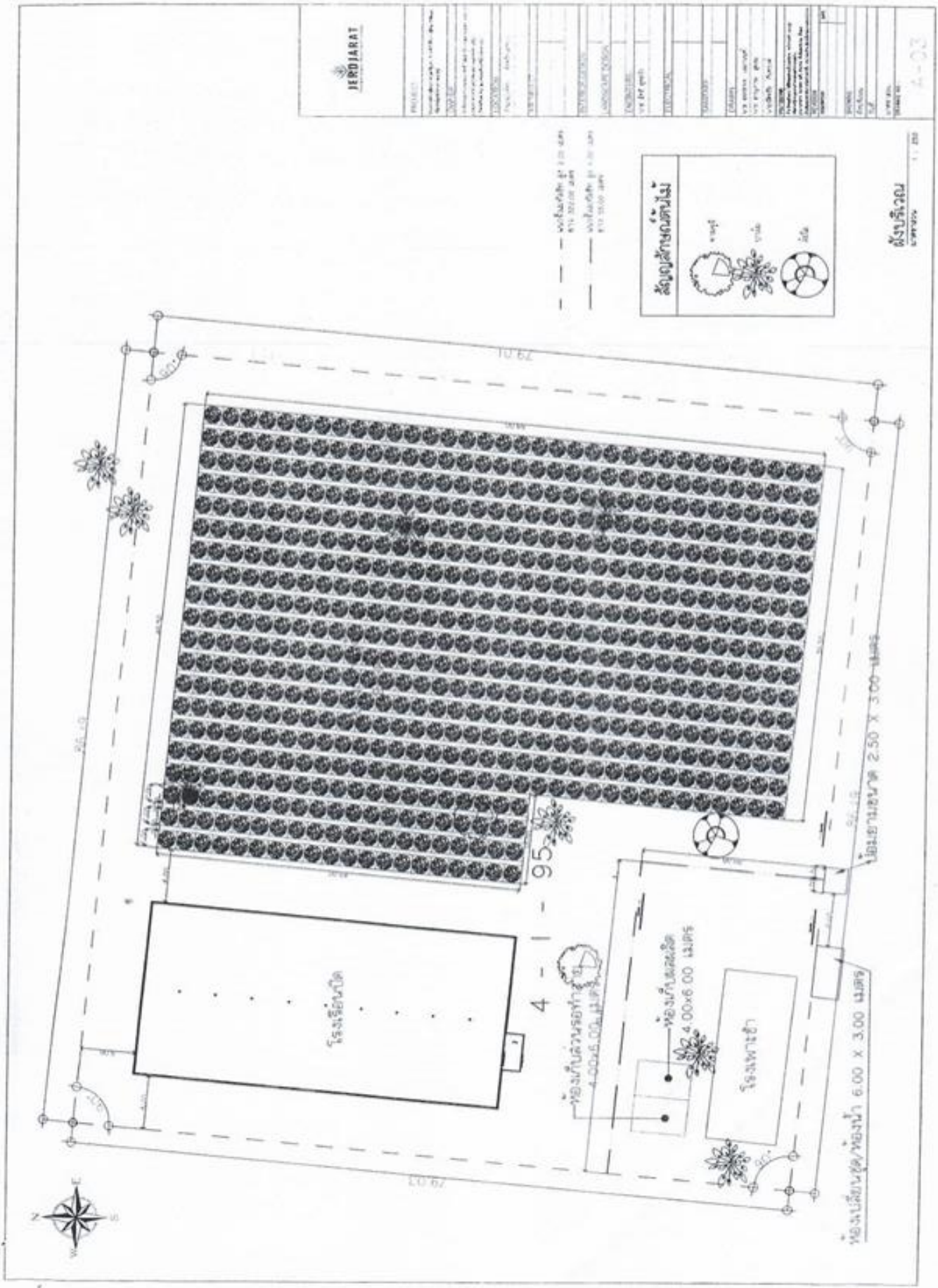
รอบการปลูกที่ 3 ปลูกจำนวน 2,000 ต้น

- เริ่มปลูกเดือนกันยายน 2564 ปัจจุบันกำลังดำเนินการเก็บเกี่ยวผลผลิตอยู่ (ข้อมูล ณ วันที่ 10 พฤษภาคม 2565)

จากการดำเนินการปลูกกัญชาดังกล่าว ประกอบกับองค์ความรู้การปลูกกัญชาในประเทศไทย พบว่า

1. ช่วงปลายฤดูฝนต้นฤดูหนาว (ทางการแพทย์สิงหาคม-ตุลาคม) เหมาะสมต่อการเริ่มปลูกกัญชาจะทำให้ต้นกัญชาเจริญเติบโตได้ดี แต่ต้องระวังหากมีลมมรสุมอาจทำให้ต้นกัญชาเสียหายได้
2. ช่วงฤดูหนาวที่มีกลางวันสั้น และกลางคืนยาว (พฤศจิกายน-กุมภาพันธ์) เหมาะสมต่อการออกดอกของกัญชา และเก็บเกี่ยวผลผลิตช่อดอกกัญชา จะทำให้ช่อดอกกัญชาที่ได้มีคุณภาพที่ดีเหมาะแก่การนำไปใช้ประโยชน์





แผนผังพื้นที่การปลูกกัญชาของวิสาหกิจชุมชนเกษตรอินทรีย์เพชรลานนา

บทที่ 2

การเพาะเมล็ดพันธุ์กัญชา



1. จัดเก็บเมล็ดพันธุ์กัญชาในกล่องพลาสติก ไว้ในสถานที่แห้ง และเย็น (การแช่ตู้เย็นจะสามารถเก็บได้นานกว่า)
2. เตรียมน้ำต้มเดือดผสมกับน้ำอุณหภูมิห้อง ในอัตราส่วน 1:1 ใส่ในภาชนะที่จะแช่เมล็ด
3. แช่เมล็ดที่อุณหภูมิห้องปกติ 1 คืน (เพื่อจำนวนเมล็ดสำหรับอัตราการสูญเสีย ประมาณ 100 เมล็ด)
4. กรองน้ำออก
5. เตรียมกล่องพลาสติก วางกระดาษทิชชูไว้ด้านใน ฉีดพรมน้ำให้กระดาษทิชชูมีความชื้น แต่ไม่ถึงกับแฉะ
6. นำเมล็ดที่แช่น้ำแล้ววางบนกระดาษทิชชู โดยเกลี่ยบาง ๆ ให้กระจาย
7. ปิดทับด้วยกระดาษทิชชูอีกชั้น แล้วฉีดพรมน้ำให้กระดาษทิชชูมีความชื้น จากนั้นปิดฝากล่อง
8. นำกล่องที่ใส่เมล็ดไปเก็บรักษาไว้ในห้องมืด ที่อุณหภูมิห้อง คอยตรวจสอบทุก 2 วัน หากพบว่ากระดาษทิชชูแห้ง โดยที่รากยังไม่งอกให้พรมน้ำเพิ่มความชื้น
9. กรณีรากงอกแล้วจนมีความยาวประมาณ 0.5 เซนติเมตร ให้เตรียมย้ายลงดิน (สภาวะอากาศเย็นจะมีผลทำให้รากงอกช้า แก้ไขโดยนำกล่องใส่เมล็ดมาฝั่งแดดตอนเช้า ประมาณ 2-3 ชั่วโมง)



การเพาะเมล็ดบนกระดาษทิชชู



นำเมล็ดที่เพาะบนกระดาษทิชชูใส่กล่องที่ปิดมิดชิด

บทที่ 3

การปลูกกัญชา



การเพาะต้นกล้ากัญชา

1. เตรียมดินใส่ถุงปลูก รดน้ำดินทิ้งไว้ 1 คืน โดยใช้ดินอินทรีย์วัตถุที่ไม่ผสมปุ๋ย ลักษณะเป็นดินร่วนปนทราย จะสามารถระบายน้ำได้ดี
2. ใช้ไม้เจาะรูในดิน โดยพิจารณาความลึกจากความยาวของราก จากนั้นหย่อนเมล็ดด้านที่มีรากลงไป ใช้นิ้วกดดินให้แน่น ให้เมล็ดส่วนปลายต้นอ่อนโผล่ขึ้นเหนือดิน และนำไปเพาะเลี้ยงในโรงเพาะชำ
3. รดน้ำประมาณวันละ 1 ครั้ง โดยหมั่นตรวจสอบความชื้นของหน้าดิน กรณีหน้าดินแห้งให้เติมน้ำเพิ่ม โดยค่อย ๆ หยดลงไปบริเวณหน้าดิน
4. ดูแลต้นกล้าจนอายุครบ 20 วัน นับตั้งแต่วันที่ย้ายเมล็ดลงดิน
5. หลังจากอายุต้นกล้าครบ 20 วัน ให้เติมปุ๋ยอินทรีย์ (ปุ๋ยคอกผสมมูลไก่ มูลวัว หรือมูลกระป๋อง) 1 ช้อนโต๊ะ โดยใส่บริเวณรอบขอบปากถุงด้านใน
6. เมื่อต้นกล้าออกใบจริงคู่ที่ 4 แล้ว ให้เด็ดยอดบนออกเพื่อให้แตกกิ่งคู่ หรือเพิ่มกิ่งแขนง สามารถเด็ดยอดจนกว่าจะพอใจทรงพุ่มของต้นกัญชา โดยให้เด็ดต่อเมื่อกิ่งที่แตกใหม่มีใบจริงแล้ว (ปกติจะเด็ดยอดในช่วงอายุ 1-2 เดือน เนื่องจากเป็นช่วงทำใบ)
7. เมื่อต้นกล้าอายุ 1 เดือน ให้ย้ายลงแปลงปลูก หรือภาชนะปลูกจริง



การเพาะต้นกล้ากัญชาในถุงปลูก



การเตรียมดินสำหรับลงปลูกจริง

1. ส่งดินที่ใช้ในการปลูกตรวจวิเคราะห์ที่มหาวิทยาลัยเชียงใหม่ หรือกรมวิทยาศาสตร์การแพทย์ หรือหน่วยงานอื่นที่สามารถตรวจวิเคราะห์
2. จัดเตรียมปุ๋ยอินทรีย์ และขุยมะพร้าว (หรือเพอร์ไลต์; Perlite) ดังนี้

วิธีเตรียมปุ๋ยอินทรีย์

ใช้มูลไก่ หรือมูลวัว หรือมูลกระป๋องที่หมักโดยน้ำชีวภาพ 7-10 วัน หรือหากปุ๋ยยังร้อนให้หมักต่อจนหายร้อนจึงจะนำไปใช้ได้

วิธีเตรียมขุยมะพร้าว

แช่ขุยมะพร้าวในน้ำ โดยทิ้งไว้ 1 คืน เพื่อลดปริมาณสารแทนนิน (Tannin)

3. ขุดหลุมในดินปลูกที่เตรียมไว้ให้ลึกพอที่จะใส่ต้นกล้ากัญชาได้
4. ใส่ปุ๋ยอินทรีย์ และขุยมะพร้าวที่เตรียมไว้รองก้นหลุม ประมาณ 0.5 กิโลกรัม/ต้น และเกลี่ยให้เท่า ๆ กัน



การย้ายต้นกล้ากัญชาลงแปลงปลูกจริง



การเตรียมดิน และพื้นที่แปลงปลูกกัญชาจริง

การให้น้ำ

- ส่งน้ำที่ใช้ตรวจวิเคราะห์ที่มหาวิทยาลัยเชียงใหม่ หรือกรมวิทยาศาสตร์การแพทย์ หรือหน่วยงานอื่นที่สามารถตรวจวิเคราะห์ได้
- ให้น้ำโดยใช้สายยาง หรือใช้ระบบน้ำหยดประมาณ 5-10 นาที/ครั้ง/วัน
- ช่วงเวลาที่ให้น้ำขึ้นกับการบริหารจัดการของแต่ละแห่ง โดยส่วนใหญ่จะรดน้ำในช่วงบ่ายเพื่อให้ความชื้นให้คงอยู่ในดิน โดยระยะเวลาการให้น้ำจะปรับเพิ่มขึ้นตามอายุของต้นกล้วย และพิจารณาจากความชื้นของดินและสภาพอากาศประกอบกัน ตัวอย่างเช่น
- ในช่วงทำดอก ให้น้ำประมาณ 20–30 นาที/ครั้ง/วัน อาจเพิ่มได้สูงสุดถึง 1 ชั่วโมง 30 นาที
- ในช่วงดอกแก่จัดก่อนเก็บเกี่ยว จะลดเวลาให้น้ำลงเหลือประมาณ 40 นาที/ครั้ง/วัน



ระบบการให้น้ำต้นกล้วย

การเพิ่มแสง

ทำเฉพาะในช่วงทำใบ เปิดไฟแสงสีขาวให้กับต้นกล้วย โดยเริ่มตั้งแต่ย้ายต้นกล้วยลงดิน จนถึงช่วงทำดอก (ต้นกล้วยอายุ 1-3 เดือน) เปิดไฟเวลา 18.00 – 08.00 น.



การเพิ่มแสงต้นกล้วยเพื่อทำใบ

การเพิ่มปริมาณการให้ปุ๋ย

- เมื่อต้นกัญชาอายุครบ 2 เดือน ให้เพิ่มปริมาณการให้ปุ๋ยเป็น 1 กิโลกรัม/ต้น

การแยกเพศต้นกัญชา

- เมื่อต้นกัญชาอายุครบ 2 เดือน จะสามารถแยกเพศต้นกัญชาได้
- หากพบต้นเพศผู้ หรือกะเทย (มีเพศผู้ และเพศเมียในต้นเดียวกัน) ตัดทำลายได้ทันที



ช่อดอกกัญชาเพศผู้



ช่อดอกกัญชาเพศเมีย



บทที่ 4

การดูแลต้นกัญชาระหว่างการปลูก



การตรวจวิเคราะห์

ส่งดิน และน้ำที่ใช้ในการปลูกตรวจวิเคราะห์ที่มหาวิทยาลัยเชียงใหม่ หรือกรมวิทยาศาสตร์การแพทย์ หรือหน่วยงานอื่นที่สามารถตรวจวิเคราะห์ เพื่อใช้รับรองในเบื้องต้นว่าผลผลิตกัญชาที่ได้จากการปลูกจะมีคุณภาพที่ดี เหมาะสำหรับการนำไปใช้ประโยชน์ทางการแพทย์

การมัดกิ่ง การค้ำต้น

ใช้ไม้ไผ่ และเชือกฟางสำหรับค้ำต้น เพื่อป้องกันต้นกัญชาโยก หรือล้มเสียหาย



การมัดกิ่ง ค้ำต้นกัญชา



การจัดแต่งทรงพุ่มต้นกัญชา

ใช้ลวดดัดบอนไซในการจัดแต่งทรงต้น โดยนำลวดพันไว้กับกิ่งของต้นกัญชาเพื่อจัดแต่งทรงพุ่ม ให้ได้รับแสงแดดอย่างทั่วถึง

การจัดแต่งทรงพุ่มต้นกัญชา โดยใช้ลวดดัดบอนไซ

การตัดแต่งกิ่ง

ตัดกิ่งล่างสุดของต้นกัญชาออก เพื่อให้แสงส่องถึงดิน เพื่อป้องกันไม่ให้มีความชื้นมากเกินไป



การตัดแต่งกิ่ง

โรคพืชที่พบ

โรคใบเหลือง

โรคใบเหลืองอาจมีสาเหตุมาจากอากาศมีความชื้นสูง จากการไม่ได้ตัดแต่งกิ่ง หรือเก็บใบล่างออก ให้กำจัดใบเหลืองออก เพื่อป้องกันพืชติดเชื้อ



โรคใบจุด

โรคใบจุด ใบไหม้

ให้กำจัดใบที่เป็นออก ถ้าอากาศชื้น แนะนำให้ฉีดพ่นน้ำปูนขาวเพื่อป้องกัน

ศัตรูพืชที่พบ

ให้สำรวจศัตรูพืชทุกเช้า โดยดูที่ผิวใบ ถ้าบริเวณผิวใบมีรอย ให้พลิกดูใต้ใบ และใช้แว่นขยายส่องหา

ไรแดง

กรณีพบมาก พบทุกใบ ให้ตัดทำลายต้นกัญชา หากพบเล็กน้อย ให้ใช้ไวต์ออยล์ (White oil) ฉีดพ่นทั่วบริเวณ ทั้งต้นที่พบไรแดง และต้นข้างเคียง

เพ็ลย์อ่อน

ใช้น้ำส้มคว้นไม้ 300-500 มิลลิลิตร ผสมเชื้อราบิวเวอร์เรีย (*Beauveria bassiana*) ฉีดพ่นทั่วบริเวณติดต่อกัน 3 วัน ระหว่างการฉีดพ่นต้องหลีกเลี่ยงแสงแดด เนื่องจากอาจทำให้ใบไหม้ แนะนำให้ฉีดพ่นตอนกลางคืน โดยสามารถจัดแผนการฉีดพ่นทุกสัปดาห์



ไรแดง



ไวต์ออยล์ (White oil)

ที่มา <https://www.yates.com.au>



เพ็ลย์แป้ง

บทที่ 5

การเก็บเกี่ยวผลผลิตกัญชา



วิธีสังเกตช่อดอกกัญชาที่พร้อมเก็บเกี่ยว

1. บริเวณเกสร มีเส้นไหมที่เกสรเป็นสีน้ำตาลอ่อนแสดงว่าพร้อมเก็บเกี่ยว แต่ถ้ายังมีสีขาวอ่อนแสดงว่ายังไม่พร้อมเก็บเกี่ยว
2. ไตรโคม (Trichome) มีสีขาวขุ่น คล้ายน้ำมัน พร้อมเก็บเกี่ยวได้



ช่อดอกกัญชาที่มีไตรโคมสีขาวขุ่นคล้ายน้ำมัน

การเก็บเกี่ยวต้นกัญชา

1. ให้ตัดบริเวณลำต้นส่วนที่สูงจากพื้นดินขึ้นไปประมาณ 15-20 เซนติเมตร
2. นำไปแขวนตากในโรงเรือน หรือโรงตาก จนแห้งสนิท ตรวจสอบโดยทดลองหักกิ่งต้นกัญชา หากแห้งสนิทแล้ว กิ่งจะกรอบหักได้ง่าย โดยประมาณจะใช้เวลาดตาก 3-5 วัน



การตากแห้งต้นกัญชาในโรงตาก

3. เมื่อดอกจนแห้งสนิทแล้ว นำมาตัดแต่ง และคัดแยกส่วนช่อดอก ใบ กิ่งก้าน ลำต้น ราก จากนั้นบรรจุใส่ถุงพลาสติก สูญญากาศและซั้งน้ำหนัก เขียนฉลากพร้อมลงวันที่บรรจุ
4. การทำความสะอาดส่วนต่าง ๆ ของกัญชา
 - ช่อดอกไม่ต้องล้างน้ำ
 - ใบล้างน้ำสะอาด 3 ครั้ง
 - รากทำความสะอาดโดยใช้เครื่องฉีดน้ำแรงดันสูง ล้างดินออกให้สะอาด
5. นำไปใส่ถุงดำอีกครั้ง หรือนำไปเก็บห้องมืด ป้องกันแสง เพื่อไม่ให้สีของวัตถุดิบกัญชาเปลี่ยนแปลง โดยวัตถุดิบกัญชาแห้งไม่ควรเก็บไว้เกิน 1 ปี
6. การเก็บใบเพื่อนำไปจำหน่ายก่อนการตัดต้นกัญชา สามารถเก็บใบแก่ที่อยู่บริเวณด้านล่างของต้นออกได้ เนื่องจากหากทิ้งไว้ใบแก่ด้านล่างก็จะเหี่ยว และเหลือง เพราะสารอาหารไปเลี้ยงลำต้นส่วนบนมากกว่า



ที่มา <https://2fast4buds.com/>

การตัดแต่งช่อดอกกัญชาแห้ง
และการคัดแยกส่วนต่าง ๆ ของกัญชา
หลังการตากแห้ง



การบรรจุใส่ถุงพลาสติกสูญญากาศ



ห้องเก็บวัตถุดิบกัญชา

บทที่ 6

การจัดการภายหลังการเก็บเกี่ยวผลผลิตกัญชา



1. รื้อถอนระบบให้น้ำออกจากแปลงปลูก
2. โถหน้าดิน เพื่อปลูกต้นปอเทือง (*Crotalaria juncea* L.) เมื่อต้นปอเทืองใกล้ออกดอกจึงดำเนินการไถกลบให้กลายเป็นปุ๋ยพืชสด โดยใช้ระยะเวลาในการพักดิน ประมาณ 2-3 เดือน
3. ส่วนของต้นกัญชาที่สูญเสียจากการปลูก ในส่วนใบ กิ่งก้าน และลำต้น จะนำไปใช้เลี้ยงไก่ หรือนำไปบดเป็นผงสำหรับใช้ทำปุ๋ย



ต้นปอเทือง

ที่มา <http://www.aecth.org/>



การเลี้ยงไก่ด้วยส่วนของกัญชา
ที่สูญเสียจากการปลูก



บทที่ 7

การปักชำต้นกัญชา



1. เลือกต้นกัญชาเพศเมีย อายุประมาณ 2 เดือน ที่มีลักษณะสวยงามเป็นต้นแม่
2. ตัดกิ่งล่างของต้นแม่ โดยตัดให้มีปลายก้านยาวประมาณ 20 ซม. โดยตัดปลายกิ่งเป็นลักษณะเฉียง จากนั้นตัดเล็มใบให้มีขนาดเล็กลง เพื่อลดการคายน้ำ



การตัดปลายกิ่ง และเล็มใบให้มีขนาดเล็กลง



การเตรียมดินใส่ภาชนะปักชำ

3. เตรียมดินเหมือนกับการเตรียมดินสำหรับใช้เพาะเมล็ด ให้เตรียมดินใส่ในภาชนะปักชำ รดน้ำให้ดินพอชุ่ม
4. นำกิ่งชำจุ่มน้ำยาเร่งราก จากนั้นปักกิ่งชำลงในดิน โดยใช้ไม้เจาะดินให้เป็นรูก่อน แล้วปักปลายกิ่งลงไปลึกประมาณ 1-2 เซนติเมตร
5. นำภาชนะที่ปักชำเรียบร้อยแล้วใส่ในถุงพลาสติกใส ปิดปากถุง จากนั้นเจาะรูขนาดเล็กที่ถุง ประมาณ 1-3 รู



การปักกิ่งชำกัญชาลงในดิน



การใส่ต้นกัญชาที่ปักชำแล้ว
ในถุงพลาสติก

6. นำไปวางไว้ในที่มีแสงแดดรำไร หลีกเลี้ยงแสงแดดจัด ประมาณ 20-30 วัน จึงย้ายลงแปลงปลูก



การเก็บรักษาต้นชำกัญชาก่อนย้ายลงแปลงปลูกจริง



การย้ายต้นชำกัญชาลงแปลงปลูกจริง

เอกสารอ้างอิง

ศูนย์ภูมิภาค กองพัฒนาอุตสาหกรรมกัญชา, ภูมิภาคจันทบุรี, ภูมิภาคจันทบุรี (มกราคม 2563)
สำนักธรณีวิทยา กรมทรัพยากรธรณี, แผนที่ธรณีวิทยาจังหวัดลำปาง (2550)



กรมการแพทย์แผนไทยและการแพทย์ทางเลือก
Department of Thai Traditional and Alternative Medicine

สำนักงานจัดการกัญชาและกระท่อมทางการแพทย์แผนไทย
กรมการแพทย์แผนไทยและการแพทย์ทางเลือก กระทรวงสาธารณสุข
เลขที่ 88/23 หมู่ที่ 4 ถนนติวานนท์ ตำบลตลาดขวัญ อำเภอเมืองนนทบุรี
จังหวัดนนทบุรี 11000

โทร. 0 2149 5647 อีเมล cannabis.cm.dtam@gmail.com